



USATAMA

# 社協うえだ

 No.60

平成 28 年 8 月 1 日

発行／社会福祉法人 上田市社会福祉協議会

● TEL 0268-27-2025(代) ● FAX 0268-27-2500  
● 上田市中央三丁目5番1号 ● www.ueda-shakyo.com  
印刷／(有)大和印刷



## 主な内容



- 2~5 ● 平成27年度事業報告と決算報告
- 6 ● 上田市社会福祉協議会役員改選のお知らせ
- 7 ● リフレッシュの旅、希望の旅、コーチング講座
- 8 ● まいさぼ上田、ファミリー・サポート・センターからのお知らせ
- 9 ● ふれあい広場開催のお知らせ
- 10 ● ボランティア紹介、いきいきフェスティバル報告
- 11 ● 普及校事業、福祉体験事業紹介
- 12 ● 善意銀行、熊本地震義援金報告、無料相談



# 上田市社会福祉協議会

## 平成27年度 事業報告

(概要)

### 地域福祉を推進するための事業

日ごろの支え合いや住民同士のふれあいなど、共助を育む自治会主体の事業です。

#### ◆住民支え合いマップ作り

災害時要援護者登録制度に申込みをした自治会と上田市と協働し、制度の説明会や支援班会議、マップの更新作業を行いました。

●災害時要援護者登録制度及びマップ作成説明会開催自治会数

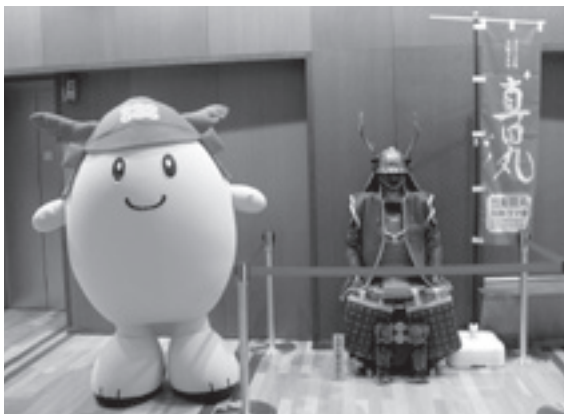
6自治会 (合計209自治会)

●協定書締結自治会数

4自治会 (合計163自治会)

●住民支え合いマップ完成自治会数

13自治会 (合計196自治会)



真田信繁(幸村)をモチーフにした兜仕様の  
上田市協イメージキャラクター「うさたま」

上田市社会福祉協議会は、今年度合併10年の節目を迎えます。この間、時代の変化に対応する事業の展開を図り、「上小圏域成年後見支援センター」「まいさぼ上田」の設置、「コミュニケーションソーシャルワーカー」の配置、生活支援課の設置等をしてきました。今年度はモデル地区による「社協お結びサポーター」の配置もあり、今後も時代が生み出す課題とニーズを敏感にキャッチし、開拓性・先駆性・創造性の原点を再認識し、常に進化を遂げる存在価値の高い社会福祉法人を目指していきます。

ここでは平成27年度に行った主な事業について報告します。



浦野自治会マップ検討会議

#### ◆地域ふれあい事業 (市補助事業)

福祉推進委員が中心となり、住民の連帯感を高め近隣のつながりを目的として、世代間交流、サロン、福祉・健康講座などの活動が行われました。

●上田地区 160自治会で653事業

●丸子地区 26自治会で148事業

●真田地区 36自治会で199事業

●武石地区 18自治会で59事業

(延べ数)



地域ふれあい事業 / 「ふれあいカフェ」天神の杜自治会

### 生活支援のための地域福祉事業

市民の協力で行われている高齢者や障がいがある方の日常生活を支援する事業です。

#### ◆ご利用聞きサービス事業

近所の助け合いや支え合いによって支援することを目的とした有償の福祉サービスです。

- 協力会員の登録数 47人
- 利用会員の登録数 88人
- サービス利用回数 270件
- 主な内容  
ゴミ出し・買い物代行・部屋の掃除  
草取り・窓ふき・雪かきなど

#### ◆福祉移送サービス事業

福祉自動車による通院や買い物等の有償移送サービスを行いました。

●上田地区 協力会員10人  
利用会員50人

●丸子地区 協力会員10人  
利用会員49人

●真田地区 協力会員7人  
利用会員18人

#### ◆日常生活自立支援事業 (県社協受託事業)

判断能力が不十分な方に対し、安心して生活が送れるよう、福祉サービスの利用などに関わる相談や援助をはじめ、日常的な金銭管理のお手伝いなど日常生活の支援をしました。

●専門員訪問調査回数 103回

●生活支援員援助回数 1,647回

●現在の利用者数 77人

#### ◆みまもり(声かけ)訪問事業

丸子地区において、ひとり暮らしや健康に不安を抱えている高齢者世帯を月2回程度ボランティアが訪問し、状況を確認しました。

●登録ボランティア 28人

●登録利用者 9人

●訪問件数 延べ209件

## 制度に「つなぐ」生活支援事業

個々の状況に応じ制度の利用を進め、支援体制を整えます。

### ◆上下小圏域成年後見支援センター

(4市町村受託事業)

認知症や知的・精神障がいなどにより、判断能力が不十分な住民が安心して地域で生活できるように、住民の権利を守る「成年後見制度」の紹介と啓発に努めました。

また一般市民を対象に、市民後見人養成講座を開催しました。

●相談件数 645件

●説明会依頼 9件

参加者合計 487人

●市民後見人養成講座

参加者 22人

●成年後見人第三者後見人(弁護士司法書士行政書士等)の紹介と支援 24件

●法人後見の受任

新規 9件 (合計14件受任中)

### ◆まごやば上田

上田市生活就労支援センター(市受託事業)

平成27年4月施行の「生活困窮者自立支援法」に伴い、生活困窮者に対する自立支援制度が実施されました。

上田市では上田市社会福祉協議会が昨年度モデル事業に引き続き委託を受け、支援センターを設置し生活困窮者に対する相談・支援を行いました。

上田市在住の方を対象に生活困窮者の相談に応じ、行政やハローワーク等の関

係機関と連携を図り自立・就労支援体制を整えました。

●新規相談者数 296人

●実相談者数 960人

## 介護保険事業

社協が長年培った介護のノウハウを活かし、利用者の自立支援を目指して各種介護サービスを行いました。

### ◆居宅介護支援事業(ケアマネジメント)

可能な限り居宅での自立した日常生活を営むことができるよう、一人ひとりの心身の状況や、置かれている環境等に応じた支援に努めました。

●上田市ふれあい福祉センター内  
介護相談センター

・利用者件数 2,405件

・ケアプランの作成 2,216件

・認定調査(要支援・要介護認定)7件

●神川介護相談センター

・利用者件数 1,755件

・ケアプランの作成 1,633件

・認定調査(要支援・要介護認定)37件

●丸子地区介護相談センター

・利用者件数 1,323件

・ケアプランの作成 1,296件

・認定調査(要支援・要介護認定)32件

### ◆デイサービスセンター

在宅で生活している要介護・要支援の高齢者に対し、心身機能の維持向上を目指して食事や入浴、リハビリ体操、レクリエーション等を基本に、季節に応じた

行事やボランティアの協力による催しなどを楽しみました。

また、介護体験や職場体験の学生、介護や看護学生の実習の受け入れも積極的にを行い、福祉の担い手の育成にも協力しました。

●中央デイサービスセンター

開所日数 311日

利用者 延べ5,929人

ボランティア 延べ237人

●神川デイサービスセンター

開所日数 311日

利用者 延べ6,504人

ボランティア 延べ356人

●武石デイサービスセンター

開所日数 360日

利用者 延べ7,689人

ボランティア 延べ99人

デイサービスセンター  
◀レクリエーション風景



デイサービスセンター  
食事風景▶



## 福祉教育・ボランティア地域活動事業

誰もがボランティア活動に参加しやすい環境づくりを目的に、ボランティアの養成をはじめ各種講座の開催や、学校の福祉教育の事前講座を開催しました。



ボランティア連絡協議会交流会

### ◆ボランティア地域活動センター

●上田ボランティア地域活動センター

・夏のボランティア大作戦

中学生以上 参加者176人

受入れ先福祉施設 市内44施設

・スプリングチャレンジボランティア

中学生以上 参加者153人

受入れ先福祉施設 市内51施設

・各種講座 6講座 参加者149人

●丸子ボランティア地域活動センター

・地域づくり講座 参加者25人

・丸子ボランティア連絡協議会定期

交流会 参加者108人

・多文化共生事業「ワールドランチ

交流会」 参加者75人

・サマー体験ボランティア

中学生以上 参加者32人

受入れ先福祉施設 9施設

●真田ボランティア地域活動センター  
ボランティア学園（全9回）  
参加者 延べ93人

・地域清掃ハイキング（春・秋）  
参加者 延べ183人

・サマーチャレンジボランティア  
中学生参加 延べ17人

●武石ボランティア地域活動センター  
ボランティア連絡協議会アレチウリ  
駆除および交流会 参加者34人

・老人福祉センター景観整備（年2回）  
高齢者クラブ員 延べ120人

●福祉体験学習（出前講座）  
小学校12件 中学校11件  
高校 1件 専門学校2件  
自治会1件 PTA1件

●災害救援ボランティア研修会  
2地域で開催 延べ89人

・災害救援ボランティア登録者数  
個人 337人  
団体 18団体（407人）



バルーンアート養成講座

## 相談事業・各種貸付金事業

身近な相談窓口としてさまざまな生活上の相談に応じました。また、低所得世帯に対する資金の貸付と必要な相談支援を行いました。

### ◆結婚相談

上田地区と丸子地区の2か所で相談を行いました。  
相談件数 3,130件  
（電話相談含む）



ながの結婚マッチングシステム

●お見合い企画  
・45歳までの男女を対象  
1回開催 カップル成立5組  
結婚7組 婚約9組

●ながの結婚マッチングシステム  
長野県内でマッチングシステムに登録している男女をインターネットで検索し紹介するシステム  
お見合い 12組 成婚2組

### ◆法律相談

上田地区と丸子地区の2か所で弁護士による無料相談を行いました。

開設日数 15回  
相談件数 66件

### ◆心配ごと相談

職員による無料相談を行いました。

●主な相談内容  
4地区 82件  
家族関係・近隣トラブル・職場問題

## ◆貸付事業

低所得者・高齢者・障がい者世帯の自立と更生を目指して「生活福祉資金」「たすけあい資金」と必要な援助指導を行いました。

●生活福祉資金（県社協受託事業）

相談件数 364件  
貸付件数 20件

●たすけあい資金  
相談件数 62件  
貸付件数 16件

## 子育て支援事業（市受託事業）

### ◆児童館事業

地域の子どもたちが安心して遊べる場を提供し、健康で情緒豊かな子どもたちを育てることを目的に、年間を通じてスポーツや工作など様々な活動をしました。  
3児童館・6児童センター 全9館  
年間利用者数 135,933人



児童館事業

## ◆地域子育て支援拠点事業「子育てひろば」

未就園児の親子を対象に、他の親子と交流したり、子育ての悩みなどを相談できる場として、様々な遊具や遊びのほか親子で楽しめる講座を毎月実施しました。



子育てひろば

4会場 各会場 週3日開設  
平均利用者数 1日 19人

## ◆上田市ファミリーサポートセンター

子育ての手助けをしてほしい人（依頼会員）と、子育てのお手伝いをしたい人（提供会員）が会員として登録していただき、有償による相互援助を行いました。

また、年間を通して会員同士の交流会や子育てに関する研修会を開催しました。

依頼会員数 404人  
提供会員数 256人  
両方（依頼と提供）会員数64人  
年間活動回数 1,059回



フォローアップ研修会の様子

### ◆その他各種教室

- ベビーマッサージ教室(2回)  
参加者 14組
- ペーパードンス教室(2回)  
参加者 31組
- 腹話術&マジックショー(1回)  
参加者 19人
- 親子コーピング講座(1回)  
参加者 22組

### 介護予防・高齢者の生きがいと健康増進のための事業(市受託事業)

### ◆地域包括支援センター事業

看護師・社会福祉士・主任介護支援専門員等の専門職を配置し、住民の健康保持や生活の安定のために、介護予防マネジメント、権利擁護を含む総合的な相談・支援を行いました。

- 神川地域包括支援センター  
相談件数 3,366件
- おたつしゃ教室(5回)参加者150人  
相談件数 3,366件
- 丸子地域包括支援センター  
相談件数 5,945件
- おたつしゃ教室(30回)参加者541人  
相談件数 4,117件
- 真田地域包括支援センター  
相談件数 4,117件
- おたつしゃ教室(10回)参加者161人  
相談件数 2,112件
- 武石地域包括支援センター  
相談件数 2,112件
- おたつしゃ教室(15回)参加者228人  
相談件数 2,112件

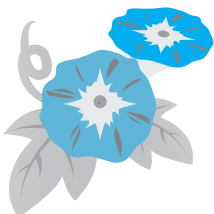
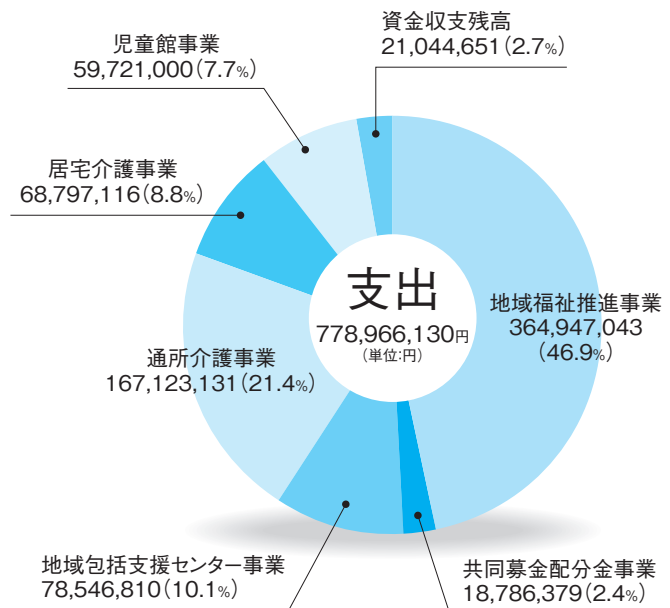
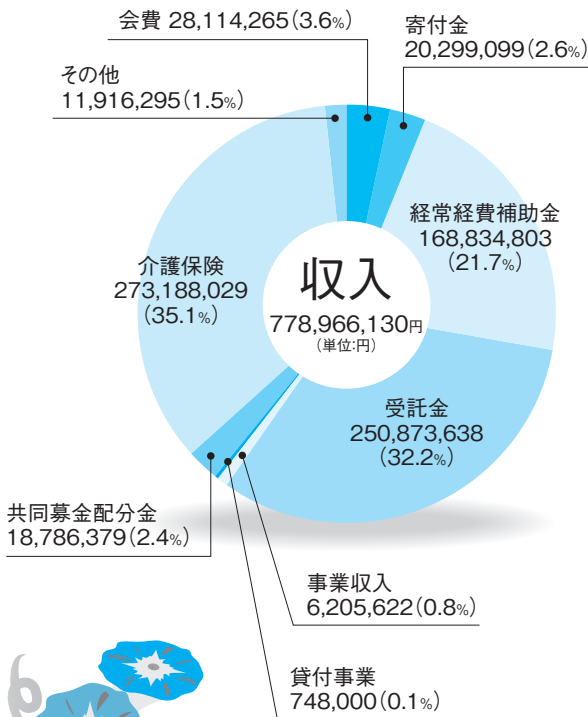
### ◆高齢者福祉・老人福祉センター事業

高齢者が主体的に社会との関わりを保ちながら、生きがいを持って健康増進や趣味活動を行える拠点として、多くの方に利用していただきました。

- 上田市高齢者福祉センター管理事業  
開館日数 294日  
利用者数 延べ92,888人
- 高齢者学園事業  
授業、クラブ、校外における様々な学習活動を行いました。  
学生数 1年生58人、2年生52人、3年生53人
- 上田市丸子老人福祉センター管理事業  
開館日数 306日  
利用者数 延べ27,198人
- 上田市真田老人福祉センター管理事業  
開館日数 305日  
利用者数 延べ13,905人
- 上田市武石老人福祉センター管理事業  
開館日数 243日  
利用者数 延べ1,141人
- 上田地域福寿クラブ連合会  
高齢者クラブ数 43単位クラブ 2,600人
- 丸子地域高齢者クラブ連合会  
高齢者クラブ数 33単位クラブ 1,544人
- 真田地域長寿会  
高齢者クラブ数 21単位クラブ 1,454人
- 武石高齢者クラブ連合会  
高齢者クラブ数 14単位クラブ 620人

## 平成27年度 決算報告(概要)

※これらの事業は、皆さまにご協力いただきました社協会費や寄付金、共同募金配分金をはじめ、県、市からの補助金や委託料、また、介護保険事業に伴う介護報酬で実施しました。



詳しくは、上田市社会福祉協議会ホームページをご覧ください。

# 上田市社会福祉協議会役員改選のお知らせ

任期満了に伴う役員改選により新理事・新評議員が選任されました。よろしくお祈りいたします。

6月1日の理事会において、任期満了に伴う役員改選が行われ、いずれも再任しました。

役員任期は平成28年6月1日から平成30年5月31日までの2年間です。

会 長	丸山 正明
副 会 長	宮本 智夫
副 会 長	増田 宗彦
副 会 長	鷹野 良信
常務理事	宮之上 孝司
顧 問	石川 幸



会長 丸山 正明

今年度から社協の新しい事業として、地域のニーズは何か、どんなサービスが必要か等を一緒に考えて、人と人を結び、人と地域を結び、人と機関を結び「社協お結びサポーター」を配置し、地域の発展ができればと考えております。皆さまにご協力をいただきながら、一所懸命頑張っていきたいと思っておりますので、よろしくお祈り致します。

## 理事 (任期/平成28年6月1日～平成30年5月31日)

選出区分	氏 名	地区
学識経験を有する者	丸山 正明	全域
	宮之上孝司	全域
地域の代表者	宮本 智夫	上田
	西澤 直樹	丸子
	大久保吉志	真田
	児玉 裕二	武石
地域の福祉関係者	増田 宗彦	上田
	鷹野 良信	丸子
	山口三千夫	真田
	北沢 武	武石
社会福祉事業を営む団体の役員	橋詰 正	全域
ボランティア活動を行う団体の代表者	宮岸喜恵子	丸子
関係行政機関の職員	桜田 幸士	全域
社会福祉事業に熱意と理解を有する者	青木 直人	全域
	水出 秀子	上田
監事	財務諸表等を監視し得る者	中沢 宮彦
	社会福祉事業について学識を有する者	田玉 利貞

## 評議員 (任期/平成28年5月1日～平成30年4月30日)

選出区分	氏 名	地区
学識経験を有する者	井澤 信章	全域
	田口 邦勝	上田
	鈴木 忠義	上田
	柳町 照明	全域
	山崎 浩成	全域
	長島 三夫	全域
	堀内美佳子	全域
	田村 勝	全域
地域の代表者	中村 彰	上田
	池内 紀男	丸子
	佐藤 政彦	真田
	桜井日出雄	武石
	佐藤 友則	上田
	西村 勇	丸子
	大久保文雄	真田
	武井 良司	武石
	宮島美代子	上田
	矢島けい子	丸子
地域の福祉関係者	竹村 尚美	真田
	中澤 黎子	武石
	清水 哲彦	上田
	樋村 正弘	丸子
社会福祉事業を営む団体の役員	関口 節行	真田
	新井 徳	武石
	倉島 和彦	全域
ボランティア活動を行う団体の代表者	甲田 修	全域
	上原より子	上田
社会福祉事業に熱意と理解を有する者	青木 千浪	真田
	山崎 功	全域
	山野井悦雄	全域
	堀内 清	全域
	柳沢とよみ	丸子

## エンディングノート「絆」 『長寿社会 自分らしい生き方と準備』活用セミナー

受講料 無料

セミナーでは、「絆」の編集者で植物画家の久保やす子さん、自分らしく生きる為の生きがいについてのお話と共に、エンディングノートの書き方についても解説します。エンディングノート「絆」は、年齢に関係なく、これまでを振り返り、これからを考えるきっかけになるものです。ご夫婦で、友達同士で、どなたでもお気軽にご参加ください。

- 日時/9月2日(金) 10時～12時
- 場所/上田市中央公民館 第1会議室
- 定員/30人
- 申し込み・問い合わせ  
上田市社会福祉協議会  
総務課 TEL27-2025

※「絆」は当日会場で販売いたします。  
B5版/全64ページ/定価 1,000円



## 在宅介護者リフレッシュの旅

日ごろ、在宅で介護をされている方々が、旅行を通して心身の疲れを癒していただくと共に、介護者同士の交流を図ることを目的とし、実施しています。

海の幸・山の幸で  
リフレッシュ!

10月27日(木)～28日(金) 石川方面

能登地方輪島見学と湯元輪島温泉の旅

日本で唯一砂浜の上をバスで走れる千里浜渚ドライブウェイで海辺を堪能。翌日は一千年以上も前から続く輪島の朝市でお買いもの。辻口博啓美術館ではパティシエ辻口博啓による、斬新な構想のもと誕生したミュージアム&カフェが楽しめます。

- 参加対象者／自宅が高齢者を介護されている方
  - 参加費／1人 2,500円
  - 定員／30人 ※今年度は先着ではなく抽選で参加者を決めます。結果は後日お知らせします。
  - 受付期間／8月1日～8月15日
- ※なお、日帰り旅行に関しては、上田市の発行する「広報うえだ」9月1日号をご覧ください。



在宅の重度障がいの方と介護者を対象にした1泊2日の旅行を実施します。今年度は栃木・宇都宮方面での旅行を企画しました。車いすのまま乗り降りできるリフトバスを使用しますので、安心してご参加ください。

おいしい食事!  
動物とのふれあい!  
極上の温泉!

栃木・宇都宮方面

第1回目／10月 6日(木)～10月 7日(金)

第2回目／11月17日(木)～11月18日(金)

行き先／あしかがフラワーパーク・千本松牧場見学・富弘美術館見学と塩原温泉の旅

- 参加費／どちらも1人 10,000円
- 定員／どちらも20人〈10組〉(各コースとも定員になり次第締め切らせていただきます。)
- その他／介助者同伴でお申し込みください。

この事業は赤い羽根共同募金の助成金を受け付けています。



- 在宅介護者リフレッシュの旅／希望の旅の申し込み、問い合わせは各地区センターへ
- 上田地区センター Tel 27-2025
- 丸子地区センター Tel 42-0033
- 真田地区センター Tel 72-2998
- 武石地区センター Tel 85-2466

子育て支援事業

## 子育てコーチング講座を開催します

〈演題〉

家族も自分も大切にする  
3つのヒント

～わたしがわたしを幸せにする  
私も家族も幸せになる方法～

講師 中島 真紀さん  
Maki Life Design代表

- 日時 10月29日(土) 午前10時～12時
- 場所 丸子ふれあいステーション 3階
- 募集人員 30人
- 申込締切 10月21日(金) ※定員になり次第締め切り

参加費  
無料

〈演題〉

認めてのばす  
子どもへの言葉がけ

～親子の絆を深め  
子どもを認めて伸ばしていく方法～

講師 中島 真紀さん  
Maki Life Design代表

- 日時 11月12日(土) 午前10時～12時
- 場所 丸子ふれあいステーション 3階
- 募集人員 30人
- 申込締切 11月4日(金) ※定員になり次第締め切り

●申し込み・問い合わせ 上田市社会福祉協議会丸子地区センター TEL42-0033 FAX42-0034

## コミュニケーション&ふれ就活講座

### 参加者募集

話す事は  
嫌いではないけど、  
何を話しているのか  
分からない...

働いてみたい  
けど上司や同僚と  
上手に付き合えるか  
不安...

いきなり  
働くのが不安...  
履歴書ってどうやって  
書くの？



まいさぼ上田ではコミュニケーションに対して苦手意識のある方を対象にコミュニケーション講座と、就職活動に向けてのふれ就職活動講座を開催します。

人と話をする事から始めてみませんか？

- 日 程／9月7日(水)～11月2日(水)までの計12回の連続講座
- 時 間／午後1時30分～午後3時30分までの2時間(講座の後半で1日3時間の職場体験を4日間予定)
- 場 所／上田市ふれあい福祉センター
- 対象者／上田市在住で、まいさぼ上田にて継続的に生活・就労相談を行っていきことが可能な方(概ね50歳未満)
- 定 員／10人程度

●フードドライブ及びコミュニケーション&ふれ就活講座についての問い合わせ／まいさぼ上田 TEL0268-71-5552

## フードドライブのお知らせ

「もったいない」を「ありがとう」に変えるチャンス

### フードドライブとは…？

家庭で余っている食べ物を学校や職場などに持ち寄り、それらをまとめて地域の福祉団体や施設、フードバンクなどに寄付する活動をフードドライブと呼びます。フードドライブにお持ち寄りいただいた食品は、食糧支援を必要としている困窮世帯や地域の支援団体・福祉施設にお届けします。

### 寄付していただきたいもの

缶詰、レトルト食品、乾麺、お米、カップ麺などの常温保存の出来る食品で、次の条件を満たしているものをお願いします。

- 賞味期限が明記され、1ヶ月以上期限があるもの
- 未開封で包装や外装が破損していないもの
- お米は古米までのもの
- 生鮮食品以外のもの



- 場 所／新田の味遊カフェ前 駐車場
- 住 所／上田中央北2-7-3
- 開 催 日／毎月第1土曜日
- 時 間／午前10時から正午まで

### 会員交流会

## 上田市ファミリー・サポート・センターからのお知らせ

### 支援を必要としている子どもへの対応(実践編)

発達障がいサポート・マネージャーの宮尾彰さんと療育コーディネーターの松村京子さんを講師にお迎えして、支援を必要としているお子さんと接するときの対応について、具体例を交えて話していただきます。参加者からの質問に答えていただく時間もとりたと思います。

- 日 時／8月25日(木) 10:00～12:00
  - 場 所／上田創造館 2F コミュニティホール(大)
  - 持ち物／筆記用具、飲物
  - 託 児／あり(先着5人。申し込み時に、託児希望の旨をお伝えください。託児場所：1F第二研修室)
  - 申込締切／8月19日(金)
- ※会員交流会は会員向けですが、今回のテーマやファミリー・サポートに関心をお持ちの方もご参加いただけます。

### 主な活動

- 保育施設の開始時間まで、また保育終了後の子どもの預かり
- 保育施設までの子どもの送り迎え
- 保護者が参観日や病院等へ行く場合の子どもの預かり等

### 利用料金

- 月曜日～金曜日 7:00～19:00……………1時間600円
- 土曜・日曜・祝日 及び平日の上記時間外…1時間700円

●申し込み・問い合わせ／上田市ファミリー・サポート・センター本部

TEL：21-3016 (月～金曜日 9:00～16:00／土・日・祝日・年末年始は休み)



## 第29回 ふれあい広場 in さなだ

9月10日(土) 午前9時30分～午後3時

真田総合福祉センター

真田地域の福祉施設やボランティア団体が「深めよう 地域のつながり」をテーマに開催します。

ボランティア団体による手作りコーナー

真田中学生による食品の販売



### ふれあいバザーの開催

バザー品物を  
ご寄付ください!!

真田地区赤十字奉仕団のご協力により「ふれあいバザー」を開催します。バザーに出品(ご寄付)していただける不用品(使用済み品や汚れ物は除く。)を募っています。

真田総合福祉センター内、社協真田地区センターまでお持ちください。

問い合わせ▶ふれあい広場 in さなだ実行委員会事務局(上田市社会福祉協議会真田地区センター内) TEL 72-2998 FAX 71-5740

この事業は赤い羽根共同募金の助成金を受け行っています。

## 第38回 うえだ市民ふれあい広場

9月24日(土) 午前10時～午後1時

上田創造館

上田市内のボランティア団体が一堂に会し、みんなで作るふれあい広場。小物や食品コーナー、ステージ発表、レクリエーションや体験コーナーもあります。皆さんお誘いあわせのうえ、お出かけください。

詳しくは、9月22日の折り込み  
チラシをご覧ください。

★ボランティア団体や、  
福祉施設の展示・販売

小物・食品  
販売コーナー

ステージ発表

★手品や手話ダンス  
などのステージ発表

無料

ふるまい鍋  
あります



レクリエーション  
体験コーナー

★絵手紙体験  
★マッサージ  
★バルーンアート体験  
★お抹茶を  
いただくコーナー

問い合わせ▶うえだ市民ふれあい広場実行委員会事務局 上田ボランティア地域活動センター TEL 25-2629 FAX 27-2500

## 目の不自由な方に向けて

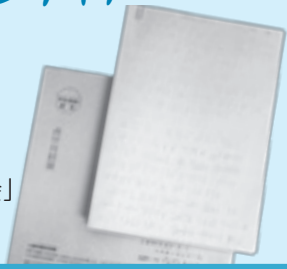
～音訳・点訳ボランティア～

市の広報や社協うえだ等を目の不自由な方にお届けしています。

### 点訳ボランティア

内容を点字にかえて  
伝えます。

- 上田…「でんでん虫の会」
- 丸子…「プライユ丸子」



#### 〈点訳広報〉

情報	作成
広報うえだ(月2回発行)	でんでん虫の会
社協うえだ(隔月発行)	プライユ丸子
上田市議会だより(年4回)	でんでん虫の会
丸子地域自治センターだより(年4回)	プライユ丸子
時刻表 ダイヤ改正時 (北陸新幹線・しなの鉄道・別所線・千曲バス)	プライユ丸子・ でんでん虫の会
ランチメッセージ(1週間に3通) (新聞のコラムや会員の日ごろの 書簡・読んだ本のおすすめなど)	でんでん虫の会
盲幼児のためのさわる絵本づくり	プライユ丸子

### 音訳ボランティア

内容をCDやカセット  
テープに録音し、  
音声にして伝えます。

- 上田…「音の散歩道」
- 丸子…「お話を楽しむ会」



#### 〈音訳広報〉

情報	作成
広報うえだ(月2回発行)	音の散歩道
社協うえだ(隔月発行)	お話を楽しむ会
上田市議会だより(年4回)	お話を楽しむ会
丸子地域自治センターだよりなど	お話を楽しむ会

毎回、半日以上かけて利用者の方にわかりやすく伝える工夫をしながら編集作業をしています。

ボランティアの皆さんは使命感、責任感をもち、利用者の喜んでくださる姿を思い浮かべ日々活動されています。

**目の不自由な方で必要な方は、各ボランティア地域活動センターにお問い合わせください。**

## いきいきフェスティバル2016 ～健康と福祉の祭典～

6月18日、上田市丸子文化会館において、いきいきフェスティバル実行委員会主催による「いきいきフェスティバル2016」が開催されました。



丸子ボランティア  
連絡協議会による  
ポップコーンと  
綿あめの無料提供



丸子珈琲倶楽部の  
コーヒーサービス



諏訪ひろみさんの  
ステージに  
「うさたま」あらわる!

ステージ発表では、高齢者クラブの皆さんや地元の子どもたちによるダンスなどが行われ、大勢の観客が大きな拍手を送っていました。各コーナーでは、シルバー作品展、保健師による健康相談も行われたほか、ボランティアによる抹茶やコーヒーのサービスなど様々な企画もあり、約700人の来場者は各コーナーを巡り楽しんでいました。



子どもたちに囲まれ  
大人気の「うさたま」



会場には上田市社協のキャラクター「うさたま」も出張し、来場者の注目を集めていました。たくさんの方に声をかけられたり写真を求められたりと、盛り上げに参加できて「うさたま」も嬉しそうでした。

**うさたま出張します!地域の催し物やイベント等へ出張は、上田市社協までご相談ください。**

## 学校で福祉を学ぼう

# 社協の社会福祉普及校事業

上田市社会福祉協議会では、児童・生徒が福祉体験を通じて福祉への理解と関心を高め、障がいのある人や高齢者など、さまざまな人々と関わり学ぶことを目的として、市内の小・中学校及び高等学校を対象に、社会福祉普及校事業（活動費の助成）や出前福祉講座（福祉体験指導）を行っています。



社会福祉普及校では、地域内の福祉施設への訪問や、障がい者・高齢者の疑似体験、当事者からのお話を聞くことにより、相手を思いやる豊かな心を育むことを目的としています。



このほか社協では学校・学年に合った体験企画等の提案・支援、活動に関する資料・情報提供及び連絡調整・コーディネートを行っています。お気軽にご相談ください。

この事業は赤い羽根共同募金の助成金を受け行っています。



## 体験を通してわかること

# 社協の福祉体験を利用しませんか

## できる事を考える

社協では、地域でともに暮らす高齢者や障がい者の方々との交流を通して、互いに助け合うことの大切さを感じ、地域に暮らす一人としてできることは何かを市民の皆さまと一緒に考えています。そのきっかけづくりとなれるよう、社協のボランティア地域活動センターでは次のような内容の出前福祉講座を行っています。

自治会や企業等、地域の皆さまもご参加いただけます。お気軽にお声掛けください。

### 出前福祉講座

- 高齢者疑似体験
- アイマスク体験
- 目の不自由な方の講話
- 認知症サポーター養成講座
- 点字体験
- 手話体験

このほかにもご要望・ご相談に応じて一緒に考えさせていただきます。

## ボランティア地域活動センター

- 上田 / 〒386-0012 上田市中心3-5-1  
TEL 25-2629 FAX 27-2500
- 丸子 / 〒386-0404 上田市上丸子1600-1  
TEL 43-2566 FAX (TEL兼用)
- 真田 / 〒386-2201 上田市真田町長7190  
TEL 72-2998 FAX 71-5740
- 武石 / 〒386-0503 上田市下武石771-1  
TEL 85-2466 FAX 85-2471

ボランティア・福祉体験に関する問い合わせは左記までお願いします



USATAMA

■ 大正琴  
ご家庭でねむっている大正琴  
がありましたら、おゆずりくだ  
さい。  
問い合わせ  
すわがたの家  
TEL 28・5250

ゆずってください

## 平成28年度受講生募集!! チャイルドライン受け手養成講座

チャイルドラインとは、子どもがかける子ども専用電話です。チャイルドラインうへだは、昨年度開局10年を迎えました。多くの方のご支援、ご協力のもと約38,350人の子どもからの声に耳を傾けてきました。

本年度も電話を受けていただける「受け手」を募集します。講座については、8月27日(土)から全12回で、子どもに関する様々な内容を予定しています。参

加費は1講座500円です。受け手でなくても「サポーター」としてチャイルドラインの活動を支援して下さる方も大歓迎です。興味、関心のある方は、是非ご参加ください。ご連絡お待ちしております。

この事業は赤い羽根共同募金の助成金を受け行っています。



申し込み・講座の内容等について：チャイルドラインうへだ事務局090-3565-7086までお願いします。



# 善意銀行

(平成28年5月1日～7月10日)

～あたたかな善意ありがとうございます～

- 上田山草会様 ..... 11,788円
- 新田長生会サロンこすもす様 ..... 未使用切手・はがき (2,860円分)
- 匿名様 ..... 紙おむつ2袋
- 匿名様 ..... 古切手
- 匿名様 ..... 毛糸46玉
- 大屋自治会 43の1組、66組様 ..... 4,000円

〈これより以下は熊本地震義援金としての受け付け分です。〉

- 上田市立塩田西小学校様 ..... 47,135円
- 上田市立北小学校様 ..... 27,790円
- 上田市立第四中学校様 ..... 65,241円
- 丸子中央小学校様 ..... 59,177円
- 下紺屋町自治会様 ..... 235,655円
- グリーンフォーラムとびうおシニア会 しらかば会様 ..... 51,000円
- 上田地域シルバー人材センター様 ..... 14,548円
- 男ざかりの会様 ..... 57,000円
- 上田ソフトボール協会様 (指定寄付/熊本県益城町体育協会) ..... 100,000円
- 上田市社会福祉協議会職員一同 ..... 57,511円

- 自治会連合会 様 (33自治会) ..... 1,523,541円  
北天神町、海野町、柳町、上紺屋町、山口、鍛冶町、原町、三好町、下川原柳町、上室賀、十林寺、下原、中村、上原、下郷沢、常磐町、住吉が丘、東築地、みすず台南、十人、平井寺、越戸、竹室、荒井、上鍛冶町、愛宕町、戸沢、吉田、千曲町、下之郷、緑が丘北、御所、中之条



今月の表紙

暑い日差しが降り注ぐなか、大会に向けて練習をしていた元高校球児。乾いたミットの音を響かせて、輝く汗と笑顔は超高校級でした。

水辺で一休み中

【左上】手前から  
高橋 有紀さん  
尾台茉奈美さん

元先輩後輩

【右上】左から  
石合 重人さん  
金井 章二さん

砂遊びに夢中になっている

【左下】  
谷野孝太郎くん (2歳)

【右下】左から  
竹内 雅喜さん  
太田 敏彦さん

## 社協にお寄せいただいた熊本地震義援金総額

**2,487,948円** (7月10日現在)

お預かりした義援金は、中央共同募金会を通じて、被災地へ配分されます。

なお、上田市社協では引き続き各地区センターの窓口で義援金の受付を行っております。皆様のご支援よろしくお祈りします。

## 社協の無料相談 〈8月・9月〉

※相談日は都合により変更になる場合がありますので、事前にお問い合わせください。

内 容	日 時	場 所
心配ごと相談	毎週月曜日～金曜日 午前9時～午後4時	上田市ふれあい福祉センター TEL 27-8080 丸子ふれあいステーション TEL 42-0033 真田総合福祉センター TEL 72-2998 武石地区センター TEL 85-2466
結 婚 相 談	毎週水曜日/毎月第2土曜日 午前10時～午後3時 ※8月13日(土)の結婚相談は休みとなります。	上田市ふれあい福祉センター TEL 27-8080 ※相談日以外の問い合わせは TEL 27-2025
	毎月8日 午前9時～正午 毎月第4土曜日 ※受付 11時30分まで	丸子ふれあいステーション TEL 42-0033
法 律 相 談 ※要予約	8月20日(土) 午前10時～正午	上田市ふれあい福祉センター TEL 27-8080
	8月23日(火) 午後1時30分～午後3時30分	丸子ふれあいステーション TEL 42-0033
	9月17日(土) 午前10時～正午	上田市ふれあい福祉センター TEL 27-8080

ご意見をお寄せください。

「社協うえだ」へのご意見、ご感想、また、福祉事業に関する要望などお寄せください。宛先は、下記の各地区センターまたは総務・企画係広報担当(上田地区センターと同じ)まで。

- 上田地区センター 〒386-0012 上田市中央3-5-1 (上田市ふれあい福祉センター内) TEL 27-2025 FAX 27-2500
- 丸子地区センター 〒386-0404 上田市上丸子1600-1 (丸子ふれあいステーション2階) TEL 42-0033 FAX 42-0034
- 真田地区センター 〒386-2201 上田市真田町長7190 (真田総合福祉センター) TEL 72-2998 FAX 71-5740
- 武石地区センター 〒386-0503 上田市下武石771-1 (武石デイサービスセンター「やすらぎ」内) TEL 85-2466 FAX 85-2471