

社協うえだ



No.65 平成 29 年 6 月 1 日

発行／社会福祉法人 上田市社会福祉協議会

●TEL 0268-27-2025(代) ●FAX 0268-27-2500

●上田市中央三丁目5番1号 ●www.ueda-shakyo.com

印刷／(有)大和印刷



主な内容

2～3 ●平成29年度 事業計画及び予算

4～5 ●平成29年度 会費納入のお願い

6 ●社協職員紹介

7 ●お知らせ 市民後見人養成講座、子育て支援事業、

ファミリー・サポート・センター交流会、フードドライブ

8 ●サマーチャレンジボランティア、
ボランティア教室のお知らせ

9 ●ボランティア地域活動センター紹介

10～11 ●募集しています、お知らせ

12 ●善意銀行、無料相談



平成29年度 上田市社会福祉協議会 事業計画 及び 予算



住民の多様なニーズに対応し、支え合いの 仕組みづくりを目指していきます

社会福祉協議会は、社会福祉法に基づき、すべての都道府県、市町村に設置され、住民主体の地域福祉活動を推進することを目的とし、民間としての自主性と公共性・公益性を合わせ持った社会福祉法人です。

上田市社会福祉協議会では「**あったかい 心あふれる 協働のまち**」を行動指針とし、誰もが安心して暮らせるまちづくりを目指し、住民の皆さまと共に取り組んでまいります。

重 点 目 標

- 1 「社協お結びサポーター」の配置地区の拡大
- 2 地域と連携した住民支え合いマップづくりの推進と効果的な活用
- 3 ご用聞きサービス事業を中心とした支え合い活動の推進
- 4 全市に拡大した地区社協組織の充実と小地域ネットワークの推進
- 5 第三次地域福祉活動計画の策定
- 6 全ての事業に「社協らしさ」を活かした活動の展開
- 7 生活困窮をはじめとする深刻な生活課題の
解決や孤立防止に向けた総合相談と支援の強化
- 8 地域包括支援センター事業の充実
- 9 介護保険事業の経営安定とサービスの充実
- 10 上小圏域成年後見支援センターによる制度の周知と啓発
職員に社協の理念を明確に伝え、
モチベーションの向上を図るための人事考課制度の充実
- 11 あらゆる世代の社会参加を促進し、生きがい活動と居場所づくりの活性化
- 12 長野県あんしん創造なっとへの加盟
- 13 長野県あんしん創造なっとへの加盟

主な事業を紹介します

地域福祉推進体制と住民参加 による地域づくりの推進

- 地域ふれあい事業の推進と充実
- 希望の旅事業の実施
- 小地域ネットワーク作りの推進
- 福祉推進委員・福祉委員制度の充実
- 地域包括支援センターや他機関との連携
- 住民支え合いマップづくりの推進と効果的な活用
- ご用聞きサービス事業の協力会員の加入増進とニーズへの迅速な対応
- 福祉移送サービス事業の推進（高齢者及び障がい者の移動手段の確保）
- 福祉サービスに関する苦情解決の推進
- 福祉用具短期貸出事業（無償）の実施
- 介護予防・生活支援事業の充実
- 生きがい対応サービス（小泉ふれあいホーム、丸子高齢者サービスセンター）事業の実施
- みまもり・声かけ訪問事業の推進
- ふれあいバス運行事業の実施
- 在宅介護者リフレッシュ事業の実施
- 小泉ふれあいホームの新たな活用
- 「社協お結びサポーター」の配置地区の拡大
- まちづくり協議会との連携・協働

幅広い生活課題に対応する 生活支援事業

- 日常生活自立支援事業の推進
- 金銭管理・財産保全事業の推進
- まいさぼ上田（上田市生活就労支援センター）生活困窮者自立相談支援・家計相談支援事業の実施
- 上小圏域成年後見支援センター事業の普及と啓発
- 市民後見人の育成と支援

福祉教育・ボランティア活動

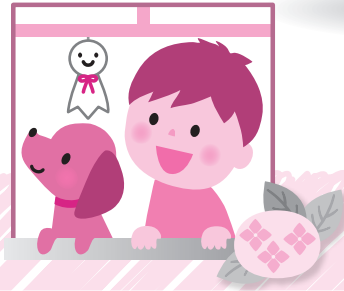
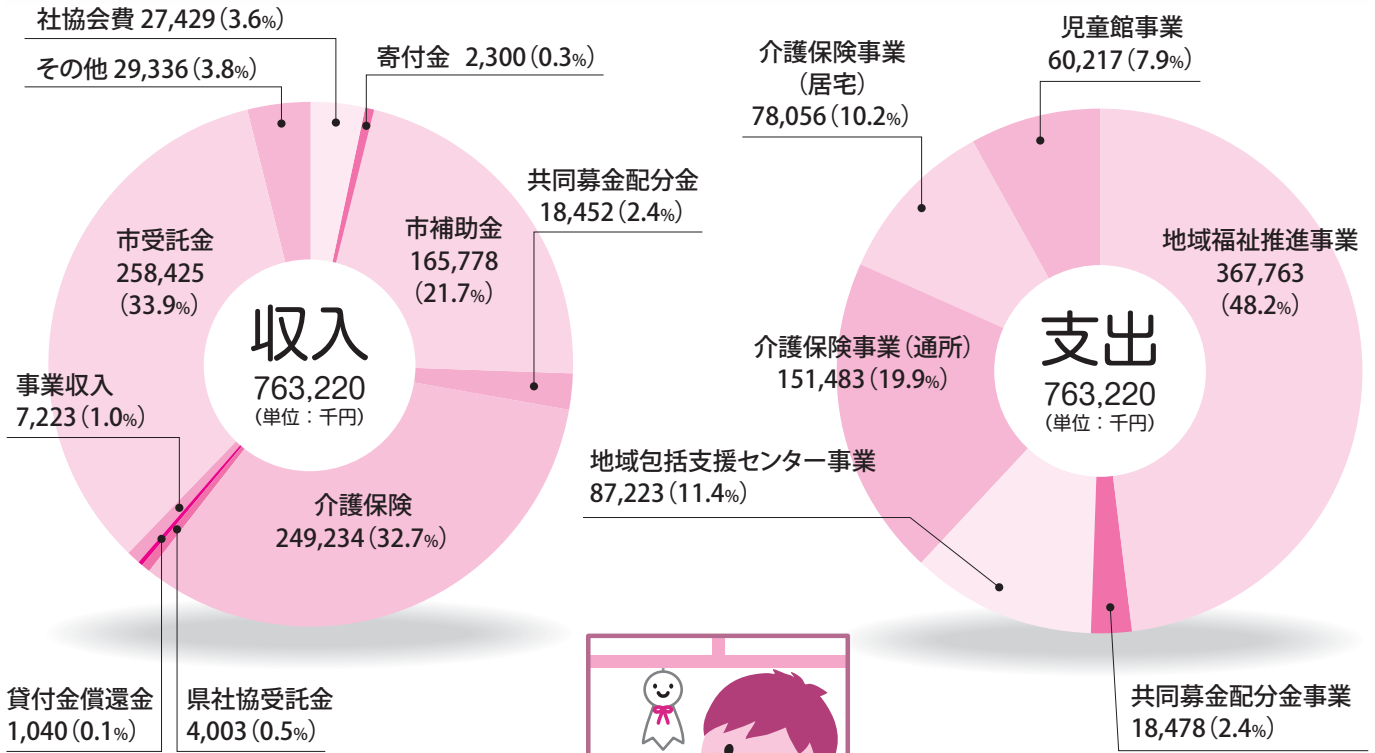
- ボランティア地域活動センター及びコーディネート機能の充実
- 災害救援ボランティアセンター機能の充実・強化
- 福祉教育の推進によるボランティア活動への参加促進
- 地域で活躍するボランティアの発掘・育成
- ボランティア地域活動センターの情報発信・提供活動の充実
- ボランティア連絡協議会組織の充実
- ボランティア地域活動センター運営委員会と協働による事業の開催
- 各種ボランティア講座の開催
- 社会福祉普及校との連携強化（連絡会の開催等）
- 多文化共生の地域づくり（上田市多文化共生推進協会との連携）
- 東日本大震災の市内避難者の支援活動の推進
- 大学、短大、専門学校等との連携による学生の地域活動への参加促進
- ボランティア団体及び関係機関等との連携

健全育成のための子育て支援事業

- 児童館・児童センター管理運営事業（9館）
- 要支援児童の受入と援助
- ファミリーサポート・センター事業の推進
- チャイルドラインへの支援
- 地域子育て支援拠点事業（連携型、一般型）



平成29年度 予算概要



組織の基礎強化と 組織活動の充実

- 理事会、評議員会の開催
- 行政機関、福祉関係団体等との連携強化
- 自治会長、民生委員・児童委員、福祉推進委員との連携強化
- 地区社協、支部社協組織の充実
- 長野大学との連携強化
- 社協会員の加入促進と団体会員・法人会員の拡大
- 上田市社会福祉大会の開催、各種研究会、大会等への参加
- 職員の資質向上に向けた資格取得の促進や各種研修会の開催及び参加
- 事業充実、基盤強化のための自主財源確保への取り組み
- 上田市高齢者クラブ連合会及び上田地域福寿クラブ連合会事務局の運営
- 広報紙「社協つえだ」の発行
- 市民にわかりやすい福祉情報の提供
- エンディングノート「絆」の普及と啓発(講座の開催)
- アンケート調査等による住民ニーズの把握・研究
- 社協PRの充実拡大(ホームページの充実等)
- 社協イメージキャラクター「つぎさま」グッズ作成・販売
- パンフレット等の作成による啓発活動の充実



施設の管理運営

- 高齢者福祉センター管理事業
- 高齢者学園事業の開催
- 高齢者文化祭事業の開催
- 高齢者初級パソコン教室の開催
- 老人福祉センター管理事業(3館)
- ふれあい福祉センターの管理運営
- 真田総合福祉センターの管理運営
- 長瀬市民センターの管理運営
- 真田地域活動支援センターの管理運営

共同募金配分金事業

- 各種団体への助成
- 高齢者・障がい児者・児童青少年・住民全般の福祉活動、ボランティア活動の推進
- 地域福祉交流事業の推進
- 地域の寄付文化の醸成及び募金増強等市民からの寄付等の拡大

総合的な介護予防相談・介護保険事業

- 地域包括支援センター事業(4ヶ所)
- 通所介護支援事業(デイサービスセンター)の充実(3ヶ所)
- 居宅介護支援事業(ケアマネジメント)の充実(3ヶ所)

総合的な相談事業・各種貸付金事業

- 心配ごと相談事業
- 結婚相談事業(お見合い企画の開催、なかの結婚マッチングシステムの活用)
- 法律相談事業
- 生活福祉資金貸付事業
- たすけあい資金貸付事業

平成29年度の会費納入を お願いいたします

社協は、誰もが安心して暮らせるまちづくりを使命とし、住民の皆さまと共に地域の課題解決に向けて取り組んでまいります。

福祉課題は公的な福祉サービスだけでは解決できないことがたくさんあります。そこで住民の皆さまによる福祉活動、住民相互の支え合いが不可欠です。

社協会費の会員制度は、住民一人ひとりが福祉に関心をもち、積極的に地域の福祉活動に参加していただくことを目的としています。

皆さまからの会費は、貴重な財源として、地域福祉事業に活用されています。また、納入いただくことは広く皆さまに賛同いただき、一緒に福祉活動に参加していただく事と同じ意味を持っています。

今後とも理解とご協力をお願いいたします。



社協では、全世帯を対象に普通会費の納入をお願いしています。

普通会費

年額 一口…500円

市内の全世帯を対象としています。
※ご賛同いただける方は、2口1,000円をお願いいたします。

上田市社会福祉協議会

普通会費納入

納入いただいた会費は、地域福祉のための事業の大切な財源となります。
また、普通会費納入額の15%を地区社協の活動費として還元しています。

会費の納入は、福祉活動と一緒に参加していただく事と同じ意味を持っています。

地域福祉事業の充実
地区社協活動の充実

福祉活動への
市民参加

福祉に強いまちづくり



誰もが安心して暮らせるまちづくりは、住民の皆さまによって支えられています。

普通会費以外にも
ご協力をお願いします。

特別会費

年額 一口…1,000円
個人で、社協事業に賛同して
くださる方を対象としています。

団体会費

年額 一口…1,000円
社協事業に賛同して
くださる団体・施設等を対象としています。

法人会費

年額 一口…5,000円
社協事業に賛同してくださる
企業・事業所等を対象としています。

普通会費、特別会費は、自治会を通してお願いをしています。

社協会費は福祉のまちづくりのための 貴重な財源となっています



社協会費はこの様な
事業に活用されています

地域ふれあい事業

地域の特性に応じた福祉サービスを住民参加により自主的に推進し、明るく活力ある福祉社会を創造することを目的として取り組まれています。



踏入自治会ふれあい事業「松寿会」

住民支え合いマップづくり

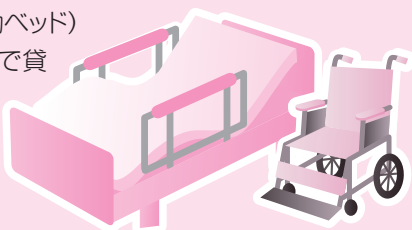
災害時の支え合いにとどまらず、日常からの見守り活動などの推進を目的に「新たな支え合いの仕組みづくり」の基盤としてマップづくりを自治会、市と協力して進めています。



小牧自治会 マップ検討会

車いす・特殊寝台貸与事業

急なケガで一時的に歩行や日常生活を営むことが困難になった方や、診療・外出等に必要の場合に車いすや特殊寝台(電動ベッド)を一定期間無料で貸出ししています。



ボランティア活動の推進

地域住民のボランティア活動に関する理解と関心を深め、充実したボランティア活動の推進を図ります。



上田第一中学校 高齢者疑似体験

有償在宅福祉サービス事業

市内にお住いの高齢の方や障がいのある方が日常生活において援助が必要なおき、地域住民の助け合いにより安心して暮らせるように「ご用聞きサービス」や「福祉移送サービス」を有償で提供し、生活を支援します。



福祉移送サービス用
福祉車両

各種相談事業

どんな悩みでも、だれでも、いつでも、気軽に相談できる安心のネットワークの一環として法律相談、心配ごと相談、結婚相談事業を行っています。

企画・広報事業

地域福祉事業や福祉推進に関する調査研究を行うとともに、福祉関係情報の収集及びその広報PRに努めています。



上田市社会福祉協議会職員の紹介

人事異動に伴い、平成29年度から新たな事務局体制で事業がスタートしました。総勢160人が、より身近な存在として、市民の皆さまと一緒に地域福祉を推進してまいります。

どうぞよろしくお願いいたします。

※紙面の都合上、係長以上を掲載しております。



事務局長 (兼 総務課長 事務取扱)
高橋 義幸

介護サービス課



介護サービス課長
蒔田 富美子

(兼 介護相談センター所長 事務取扱)

介護サービス課長補佐
辻 美奈子
(兼 丸子介護相談センター所長)
神川介護相談センター所長
市川 明美
中央デイサービスセンター所長
芹沢まゆ美
神川デイサービスセンター所長
関本 武人

総務課

総務課長補佐 **荻原 宏樹**
総務・企画係長 **武田みさき**
経理係長 **滝澤 共子**

上田地区センター



上田地区センター長
岩倉 範明

(兼 地域福祉推進課長
兼 生活支援課長)

地域福祉推進課長補佐
笠原 邦正

(兼 コミュニティソーシャル
ワーカー・地域福祉係長
兼 上田ボランティア地域活動
センター所長
兼 生活支援課長補佐)

神川地域包括支援センター所長
内田 守彦

高齢者福祉センター所長
山口 孝司

“まいさぼ上田”
上田市生活就労支援
センター所長 **細川 裕夫**

上小圏域成年後見支援
センター所長 **友野 民望**
(兼 生活支援係長)

児童館・児童センター

児童センター長 若林 恵利子

丸子地区センター



丸子地区センター長
丸山 登志一

丸子ボランティア地域活動
センター所長 **清水寿美子**

丸子地域包括支援センター所長
寺島 隆子

真田地区センター



真田地区センター長
志摩 芳夫

(兼 真田地域包括支援センター所長 事務取扱)

地域福祉係長
堀内 伸之

武石地区センター



武石地区センター長
篠原 俊夫

武石デイサービスセンター所長
黒木 卓子

武石地域包括支援センター所長
花岡 薫

退職職員

(平成29年3月31日付)

宮之上 孝司 (旧任 事務局長)

笠原 茂正 (旧任 真田地区センター長)

堀内 孝子 (旧任 総務課長)

「市民後見人養成講座」のオリエンテーション

上小圏域成年後見支援センターでは、認知症や知的障がい、精神障がいなどにより、判断能力が十分ではない方々の生活を身近な立場で支援する「市民後見人」の養成を行っています。

この講座に先立ち、「成年後見制度って?」「市民後見人とは?」「サポート体制は?」などの疑問、質問にお答えする説明会を下記の日程で行います。

関心のある方は、ぜひご参加ください。

- 日時 6月30日(金) 13時30分~15時
- 場所 長野大学 9号館ホール リプロホール
- 対象者 上田市・東御市・長和町・青木村に在住の方

※「市民後見人養成講座」の受講には、このオリエンテーション参加が必須要件になります。

- 申し込み・問い合わせ 上田市社会福祉協議会内 上小圏域成年後見支援センター TEL0268-27-2091

市民後見人とは

家庭裁判所から成年後見人等として選任された一般市民のことです。

地域において、第三者後見人の立場で、市民としての特性を活かし、「地域で判断能力が十分でない方を支え、権利を守る」社会貢献活動の担い手です。

受講料
無料

定員
50人

親子 de ベビーダンス

- 日時 7月4日(火) 10時~11時30分
- 場所 丸子ふれあいステーション
- 募集人数 20組(首がすわった頃から1歳位の赤ちゃんと保護者)
- 申込締切 6月27日(火) ※定員になり次第締め切ります。
- 持ち物 抱っこひも(スリング以外)、親子の飲み物

参加費
無料

親子教室「みんなおいで遊ぼうよ」

- 日時 7月18日(火) 10時~11時30分
- 場所 丸子ふれあいステーション
- 募集人数 15組(未就園児とその保護者)
- 申込締切 7月11日(火) ※定員になり次第締め切ります。
- 持ち物 親子の飲み物

親子 de ベビーダンス

スキンシップしながらエクササイズ

抱っこしながら運動できるベビーダンスで産後のストレスや運動不足を解消しながら子育てを楽しみましょう!

講師/山本 美枝先生 うえだミックススポーツクラブ
ベビーダンス協会インストラクター

みんなおいで遊ぼうよ

子どもと遊ぶ時間にひと工夫

手遊びや手作りおもちゃ、そして絵本の世界。子どもと遊ぶ時間をみんなで一緒に楽しみませんか。

講師/社協お結びサポーター 清水 三枝さん
北村 好美さん

新しく
始まります!

- 申し込み・問い合わせ 丸子地区センター TEL42-0033 FAX42-0034

この事業は赤い羽根共同募金の助成金を受け行っています。

上田市ファミリー・サポート・センター

上田市ファミリー・サポート・センターは、子育ての手助けをしてほしい人(依頼会員)と、子育てのお手伝いをしたい人(提供会員)が、会員として登録し、子育ての相互援助活動を有償で行う会員組織です。

学童保育や保育園への送迎・前後の預かり、保護者の通院等外出時の預かりなどご利用いただいています。

随時会員
募集中
!!

「子育てのお手伝いをしたい」という思いのある方は、提供会員として子育て支援にご協力をお願いします。両方会員も歓迎します。

交流会の
お知らせ

- 日時 7月1日(土) 9時45分~12時
- 場所 長谷寺・山家神社散策(真田地区)
- 内容 真田氏のルーツを探る ~ガイドとともに~
- 申込締切 6月23日(金)
- 申し込み・問い合わせ 上田市ファミリー・サポート・センター TEL 21-3016(9時~17時)

上記交流会は会員向けですが、今回のテーマやファミリー・サポートに関心をお持ちの方もお気軽にご参加ください。

フードドライブのお知らせ

生活に困窮され、日々の食事にも困っている皆さんへの支援として、フードドライブを実施しています。缶詰、レトルト食品、乾麺、お米、カップ麺等、**常温保存できる食品で、賞味期限が1ヶ月以上あるもの**をお持ち寄りください。

「もったいない」を「ありがとう」に変えるチャンス

- 場所/味遊カフェ前 駐車場
- 住所/上田市中央北2-7-3
- 開催日/毎月第1土曜日
- 時間/10時から12時まで
- 問い合わせ/まいさぼ上田 TEL 71-5552

ボランティアで新たな自分発見!!

夏休みの予定は決まりましたか?何かしたい!と思っている人。
ボランティアを通じて社会と関わってみませんか?そこには多くの学びや出会いがあります。

サマーチャレンジ ボランティア 上田

活動期間/7月26日(水)~8月18日(金)
の期間の3日間以上

参加者/中学生以上

参加費/ボランティア活動保険
加入料200円

活動内容/福祉施設を中心とした体験
学習

●事前研修会

日時/7月22日(土) 9時30~11時

場所/上田市ふれあい福祉センター

内容/ボランティア先の施設職員さん
と活動の打ち合わせ

●問い合わせ

上田ボランティア地域活動センター
TEL 25-2629

サマー体験 ボランティア 丸子

活動期間/7月28日(金)~8月10日(木)
の期間の2日間程度

参加者/小学4年生以上

活動内容/・施設体験
・ボランティア団体の活動

●事前研修会

日時/7月22日(土)
10時~11時40分

場所/丸子ふれあいステーション
会議室

内容/・ボランティア先の施設職員
さんと活動の打ち合わせ
・みんなで楽しむレク講座
講師:東信レクリエーション協会

●問い合わせ

丸子ボランティア地域活動センター
TEL 43-2566

サマーチャレンジ ボランティア 真田

活動期間/8月1日(火)~8月10日(木)
で都合の良い期間
(土日をのぞく)

活動内容/・福祉施設での体験
・ボランティア団体との活動
・絵本を届ける活動

◇真田まつりのお手伝い

日時/8月11日(金)
内容/真田まつりのお手伝い
会場のお手伝い

●事前研修会

日時/7月27日(木)
14時30分~15時30分

場所/真田総合福祉センター

内容/ボランティア先の施設関係、
団体等と打ち合わせ

●問い合わせ

真田ボランティア地域活動センター
TEL 72-2998

28年度参加者アンケートから

- ・コミュニケーションをとることの難しさを実感した。(大学1年)
- ・介護士はすごく良い仕事で、改めてなりたいたと思いました。(高校2年)
- ・ボランティアをしてみて「こういう仕事もいいな」と思ったので、別の分野のボランティアもしてみたいと思いました。(大学1年)
- ・何かしたときに、「心から感謝します」と言われて、とてもうれしかったです。(中学1年)
- ・相手を思いやることが大切だと改めて気づいた。(高校3年)
- ・施設を利用されている方との接し方や、作業を説明する際に分かりやすく伝える事の難しさを感じた。(専門学校2年)
- ・自分の親はどうして介護福祉士になったんだろうと疑問に思っていたのですが、この体験でよく分かりました。(中1生徒)

ボランティア
参加者の声

この夏、あなたもボランティアを通じて新たな自分と会いましょう!

ボランティア教室のお知らせ

バルーンアート教室(初級)

地域でのお楽しみ会や茶話会でボランティア活動をしませんか。

今年度は、初めて受講する方を対象に初級バルーンアート教室を開催します。この機会にチャレンジしてみませんか。ご参加をお待ちしています。

●日時

7月21日(金)/8月5日(土)

13時30分~15時30分(両日とも)

●会場/真田総合福祉センター

●対象者/終了後、地域でボランティア活動を行える方

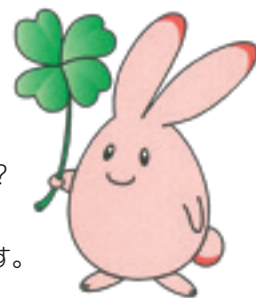
●定員/20人

6月12日(月)から申し込み受け付けを開始し、定員になり次第締切ります。

●申し込み・問い合わせ/真田ボランティア地域活動センター
TEL72-2998



ようこそ ボランティア地域活動センターへ



“ボランティア”と聞いて皆さんはどのようなイメージを思い浮かべますか？
ボランティアは身近で気軽に自由に参加できるものです。
一人ひとりが社会とつながっていることが、心と地域を豊かにしていきます。

こんな活動例があります…

趣味や特技を 活かしてボランティア

施設や自治会のイベントなどで活躍しています。

音楽、手芸、料理、絵画、手品、ダンス、舞踊、演芸、スポーツなど、あなたの趣味や特技、ボランティアで活かしてみませんか。



手芸を活かした
モチーフ編みで
膝掛けを作成



施設でハーモニカ演奏

講座を受けて ボランティア

勉強会を重ねながら、さらにスキルアップをして活躍している人たちが大勢います。

手話・手話ダンス・点訳・朗読・傾聴・要約筆記（聴覚障がい者のための情報伝達手段）・絵手紙・救急法・おもちゃドクター・園芸福祉・パソコン・博物館等施設開設 など、興味のあることを学んで、ボランティアとして活躍してみませんか。



絵手紙

手話ダンス



今日からできるボランティア

自宅にある使用済み切手やベルマーク、書き損じハガキは支援団体を通じて、海外の医療や学校支援活動などに役立っています。

何かしたいと考えているあなた。今日からすぐにできるボランティアがあります。

集められた使用済み切手の整理



ボランティア地域活動センターでは あなたが出来ることを 応援します!!

ボランティア地域活動センターは、ボランティア活動に関する理解と関心を深めることを目的に、活動の支援、ボランティアの育成を行います。

- ボランティア活動の支援
- 体験を通じたボランティアの育成、福祉教育の推進
- ボランティア活動に対する広報啓発
- ボランティアグループの勉強会等の会場の提供
- 資材や機材の貸し出し、資料や情報の提供
- ボランティア活動保険の加入手続き

ボランティアに関して、なんでもご相談ください。

※各地区ボランティア地域活動センターの連絡先に関しては、P11をご覧ください。

一歩進んだ「お話し相手ボランティア」入門講座 定員 15人

この講座は、相手の気持ちになり心の声をきく「傾聴」について学び、悩みや不安を抱える方や普段から話をする機会の少ない方の「話し相手」になるボランティアを養成するための講座です。

1	6月27日 (火) 13時30分～15時30分	「高齢者と接してみよう ～対象施設の現場から～」 講師／上田敬愛学院 齊藤ひとみ 先生
2	7月11日 (火) 13時30分～15時30分	「傾聴の心構えと基本技能」 講師／傾聴ボランティアまるこ 会長 小山一正 さん
3	7月25日 (火) 13時30分～15時30分	「実習にむけて」 講師／傾聴ボランティアまるこ 会長 小山一正 さん

※3回の講座後、8月～10月の間で実習を計画しています。

- 主催／傾聴ボランティアまるこ
- 会場／丸子ふれあいステーション
- 受講対象／全講座参加できる方で、受講後はボランティアとして活動可能な方
- 参加費／無料（ただし、実習時にボランティア活動保険へ加入していただきます。）
- 申込締切／6月20日（火）
- 申し込み・問い合わせ
丸子ボランティア地域活動センター TEL/FAX43-2566



募集しています

上田

■スペシャルオリンピックス上田支部

- ・ボーリングトレーニングの補助等
- 日時／毎週日曜日 8時10分～10時
- ・バスケットボールトレーニングの補助等
- 日時／毎週日曜日 10時～12時

■かわへちよう敬老園

- ・新緑見学等、利用者の付添い
- 日時／6月 いづこでも 10時～13時30分
- ・ハンドマッサージをしてくださる方
- 日時／毎週水曜日 10時～11時

- ・レクリエーションの補助
- 日時／毎週金曜日 10時～11時
- 又は 15時～16時
- （童謡唱歌）

■蓮の音こども園

- ・療育のお手伝い
- 日時／金曜日 9時～11時30分
- ・移動おもちゃ図書館時の療育のお手伝い
- 日時／毎月第3木曜日 9時～11時30分

■あさがお上田

- ※7月、8月、1月、2月は無し
- ・レクリエーションの相手
- 日時／随時 10時30分～11時
- 又は 15時～15時30分
- （語りべ、将棋等）

■りんどうの会 上田ひもろ木園福祉就労舎

- ・夏祭りのお手伝い
- 日時／8月9日（水）17時～20時
- 別所温泉長寿園
- ・岳の織 利用者の付添い
- 日時／7月16日（日） 10時～12時

■夏祭り 屋台お手伝い等

- 日時／8月2日（水）、3日（木） 18時～20時
- ・喫茶コーナーのお手伝い
- 日時／年4回 14時30分～16時

■NPO法人 エリスン 舞田館

- ・桑の実の収穫
- 日時／6月下旬～7月上旬 10時～15時
- ・音楽祭 屋台のお手伝い
- 日時／8月下旬 16時～21時

■NPO法人 エリスン 塩田館

- ・桑の実の収穫
- 日時／6月中旬～7月上旬 9時30分～15時30分
- ※午前のみ、午後のみも可
- ホクリウいばり
- ・患者図書室の管理
- 日時／月、水、金曜日 9時～15分～14時～15分

■上田悠生寮

- ・演奏、歌、その他活動のお手伝い
- 日時／月～土曜日 10時～16時
- 場所／信州上田医療センター2階 患者図書室
- 申し込み・問い合わせ
TEL090-4620-7977（森澄）

■ニデイケアセンター(こぞと)

・お茶出し、ドライヤーで髪を乾かす、話し相手等

日時/月、水、木、金、土曜日

9時~12時

・利用者さんと制作活動等

日時/月、火、水、木、土曜日

14時~15時

■ニデイケアセンター(かわ)

・お茶出し、ドライヤーで髪を乾かす、話し相手等

日時/月~土曜日

9時30分~11時30分

・レクリエーションの補助、お茶出し

日時/月~土曜日

13時50分~15時30分

■老人保健施設(いずみ)

・レクリエーション、話し相手、イベント時の車いす送迎

日時/平日 10時~10時30分

■さつこの家(らめき)

・ラベンダー見学、利用者の付添い

日時/7月上旬 12時~15時

・手芸を一緒に行ってくれる方

日時/毎週水曜日

10時30分~11時30分

■こどもの園

・園庭の草刈

日時/平日 7時~15時30分

・食器洗い

日時/平日 11時~12時30分

・野外保育(雨天は庭でド口遊び)

日時/月、水、金曜日 10時~12時

■小規模多機能(上野の家)

・夏祭り 利用者の付添い

日時/8月 15時~17時

・誕生日の外出のお手伝い

日時/月1回 10時~13時

■ニデイケアセンター(中塩田)

・飲み物のサービス、おやつ作り

日時/毎月第4火曜日

13時30分~15時30分

■しいのみ療護園

・納涼祭で利用者の付添い、屋台お手伝い

日時/8月5日(土)

16時~20時

・オセロクラブお手伝い

日時/毎週水曜日

10時~11時30分

・カラオケクラブお手伝い

日時/毎週水曜日

14時~15時30分

■複合型老人福祉施設(上田大手門)

・和楽器演奏をしてくださる方

日時/7月上旬 14時~15時

・習字を教えてください

日時/月1回程度 14時~15時

■室賀デイサービスセンター

・お茶出し、話し相手等

日時/毎週金曜日 10時~15時

■介護老人保健施設(ほのぼの)

・編み物、将棋、歌、楽器演奏等

レクリエーションの相手、利用者との交流

日時/随時

■原峠保養園

・登下校付添い(小学生)

日時/平日

7時~8時、15時~16時

・学習支援(小・中学生)

日時/土、日曜日 9時~10時

丸子

■日本語教室「ゆづあいまるこ」

・講師ボランティア

日本語教室「ゆづあいまるこ」では外国籍の子どもへ、日本語習得支援を行っています。

対象/小学校または中学校で学習指導の経験がある方で、月

2回程度ボランティア活動

できる方

日時/毎週土曜日 10時~12時

場所/丸子ボランティア

地域活動センター

(上田市上丸子160001)

問い合わせ

丸子ボランティア

地域活動センター

おゆずりします

■E-キヤッフの会

闘病生活をおくるガン患者の方が少しでも快適に、笑顔で過ごせるよう、会で手作りしたタオルの帽子をおゆずりします。

ご希望の方は連絡ください。

問い合わせ

丸子ボランティア地域活動センター

ボランティア地域活動センター問い合わせ先

- 上田/〒386-0012 上田市中央3-5-1
TEL 25-2629 FAX 27-2500
- 丸子/〒386-0404 上田市上丸子1600-1
TEL 43-2566 FAX (TEL兼用)
- 真田/〒386-2201 上田市真田町長7190
TEL 72-2998 FAX 71-5740
- 武石/〒386-0503 上田市下武石771-1
TEL 85-2466 FAX 85-2471

高齢者サポート養成講座

「傾聴」活動をさらに深めるために

日時/9月22日(金) 10時~17時

※当日は9時45分までに受付を済ませてください。

場所/サントミューゼ 大スタジオ

講師/特定非営利活動法人 ホールファミリーケア協会 鈴木 絹英 理事長

持ち物/筆記用具・昼食・水分

申込締切/7月31日(月)

問い合わせ/傾聴ボランティア7の会 代表 松下 暁

Tel 090-4152-1645

参加費
無料

今月の表紙

長島自治会「ひまわり会」でのお花見会の様子。当日、外の桜はまだつぼみでしたが、会場に現れた“長島黄門御一行様”に、参加者の笑顔は満開になっていました。

(左から、橋詰和政自治会長、大宮かつ子さん、片岡澄子さん、柴幸江さん、田島豊子さん)



【写真中央】

長島自治会
ひまわり会の皆さん
大宮 かつ子さん

【写真右】

30年来のお友達同士でお出かけ

【写真左】

公園でお母さんと一緒に
楽しそうに遊んでいた男の子
辻田 岳丸くん(1歳7か月)

左から

伝田 ふみさん
伊藤 光子さん
古川 光子さん



善意銀行

(平成29年3月1日～4月31日)

～あたたかな善意ありがとうございます～

- 匿名様 未使用年賀はがき 59枚
- 上田市立第五中学校様 22,966円
(熊本地震の義援金として)
- 上田ライオンズクラブ様 車いす1台
- 匿名様 400,000円
- 黒岩誠様 紙おむつ、尿取りパット
- 新田長生会サロンこすもす様 未使用はがき、
書き損じはがき、未使用切手、航空書簡 5,351円分
(指定寄付/ボランティア地域活動センターへ)
- 匿名様 5,540円
- 上田商工会議所 女性会様 使用済切手
タオル52本(指定寄付/アーチメディカルサポート様へ)
- 平林甲子男様 トレー類 他
- 田中剛様 紙おむつ
- 上田間税会様 使用済切手
- 倉島浩様 車いす1台
- 株式会社メカニカル様 作業着30着

社協の無料相談 (6月・7月)

※相談日は都合により変更になる場合がありますので、事前にお問い合わせください。

内 容	日 時	場 所
心配ごと相談	毎週月曜日～金曜日 9時～16時	上田市ふれあい福祉センター TEL 27-8080 丸子ふれあいステーション TEL 42-0033 真田総合福祉センター TEL 72-2998 武石地区センター TEL 85-2466
結 婚 相 談	毎週水曜日 10時～15時 毎月第2土曜日 ※受付 14時30分まで	上田市ふれあい福祉センター TEL 22-3082 ※相談日以外の問い合わせは TEL 27-2025
	毎月第4土曜日 10時～15時 ※受付 14時30分まで	丸子ふれあいステーション TEL 42-0033
法 律 相 談 ※要予約	6月17日(土) 10時～12時	上田市ふれあい福祉センター TEL 27-8080
	6月29日(木) 13時30分～15時30分	丸子ふれあいステーション TEL 42-0033
	7月15日(土) 10時～12時	上田市ふれあい福祉センター TEL 27-8080

ご意見をお寄せください。

「社協うえだ」へのご意見、ご感想、また、福祉事業に関する要望などお寄せください。
宛先は、各地区センターまたは総務・企画係広報担当(上田地区センターと同じ)まで。

- 上田地区センター 〒386-0012 上田市中央3-5-1(上田市ふれあい福祉センター内) TEL 27-2025 FAX 27-2500
- 丸子地区センター 〒386-0404 上田市上丸子1600-1(丸子ふれあいステーション2階) TEL 42-0033 FAX 42-0034
- 真田地区センター 〒386-2201 上田市真田町長7190(真田総合福祉センター) TEL 72-2998 FAX 71-5740
- 武石地区センター 〒386-0503 上田市下武石771-1(武石デイサービスセンター「やすらぎ」内) TEL 85-2466 FAX 85-2471